

管内(山形市・上市市・山辺町・中山町)の  
組合員の方々にお届けします



JAやまがた 2022/7月号 発行/山形農業協同組合 〒990-8535 山形市旅籠町1-12-35 TEL.023-641-3121 FAX.023-631-4714 http://www.jayamagata.or.jp/



## 山形のキュウリとコラボチャンプルー

沖縄の本土復帰から50年。沖縄料理の代表「チャンプルー」に山形のキュウリを合わせてみました。



### 材料 (4人分)

- キュウリ……………4本
- 冷凍むき海老……………大16個
- 片栗粉……………大さじ1
- キクラゲ(乾燥)……………8g
- 卵……………4個
- 油……………大さじ1.5
- A 鶏ガラスープ(粉末) 小さじ1
- 水……………50cc
- 塩……………小さじ1
- 砂糖……………小さじ1
- おろしニンニク……………小さじ1
- 白こしょう……………小さじ1/4

1



①キクラゲは水で戻し、大きければ半分に切る。海老は解凍し、表面に片栗粉をまぶしておく。キュウリは、縦半分に切ってから2ミリの厚さで斜めに切る。

2



②ボウルに卵を割り、白身が切れるまでしっかりと溶いておく。別ボウルに調味料Aをすべて入れて混ぜ合わせておく。

3



③フライパンに油を熱し、①の海老を入れて両面がきつね色になるまで強火で焼く。続けて、キクラゲと調味料Aを入れてひと煮立ちさせる。

4



④③の鍋に溶き卵を流す。(ここですぐに混ぜない!) 卵の周辺が固まり始めたら、キュウリも入れて、強火で全体を混ぜ合わせる。卵に火が通れば完成!

### 料理のワンポイントアドバイス

この料理はキュウリのシャキシャキ感が命! 加熱しすぎは要注意です。海老の代わりにハムやベーコンを加えても美味しく作ることができますよ。



### 山形学院高校 ご紹介

山形学院高校の学びは授業・部活動だけに留まりません。看護医療技術コースでは救命講習を入門から上級レベルまで、調理科は西洋や中国料理のマナー講習、学年や科の枠を超えての公務員講習等々、自身の進路に合った講座を受けることができます。

### 特集 夏の防災天気予報

### 旬の料理 山形のキュウリとコラボチャンプルー



JAやまがた 公式 Facebook





# 夏の防災天気予報

夏は自然災害が多く発生する季節です。お出かけ前に天気予報をしっかり確認して防災に役立てたいものですね。朝のニュース番組でおなじみの気象キャスター・榎山靖洋さんに、注意すべき気象用語を解説してもらいました。



気象予報士・防災士 榎山靖洋 (ひやまやすひろ)

## 非常に激しい雨

1時間に50mm以上を「非常に激しい雨」、1時間に80mm以上を「猛烈な雨」といいます。いずれも水しぶきで辺り一面が白くなるくらいで、傘はまったく役に立ちません。1時間に50mm以上の雨が降ると、道路の冠水などが発生することが多く、何か被害が出るかもしれないと警戒する目安の一つでもあります。天気予報に「非常に激しく降る」という表現が付いたら、あらかじめ警戒してください。

## 記録的短時間大雨情報

おおむね1時間に100mm以上の雨が観測された場合に発表されます。数年に1度程度しか発生しないような短時間の大雨で、非常に危険な降り方です。すでに浸水などが発生している可能性があり、すぐに安全の確保が必要です。

## 線状降水帯

活発な積乱雲が線状に並ぶと、同じ場所に次々と雨雲がかかり、非常に激しい雨が数時間続き、記録的な大雨になる恐れがあります。線状に連なる雨雲により、3時間の雨量が150mm以上の所があり、災害の危険度が高まっているとき「顕著な大雨に関する情報」が出ます。このようなときは危険な場所からは直ちに避難する必要があります。



イラスト：服部新一郎



## ゲリラ豪雨

天候が急激に悪化して集中豪雨に見舞われるタイプの雨です。発達した積乱雲がもたらすため、雷やひょう、竜巻などの突風を伴うことも。安全な建物の中などで落雷や突風から身を守ってください。ひょうが降れば、農作物への影響もあります。気象情報で「大気の状態が不安定」というキーワードが出たら、ゲリラ豪雨に要注意です。

## 大雨特別警報

数十年に1度しか経験しないような大雨のときに発表されます。すでに災害が発生していてもおかしくない状況です。無理に移動せず、その場で命を守る行動を取ってください。特別警報を待たず、特別警報が出る前に避難を終わらせる必要があります。

## 危険半円

台風の通過が予想される際は、中心のどちら側に入るかに注目してください。台風の進行方向右側は危険半円と呼ばれ、左側に比べて風が強くなるため、注意が必要です。なお雨の降り方は右側と左側に関係なく、台風によってさまざまです。

## 高潮

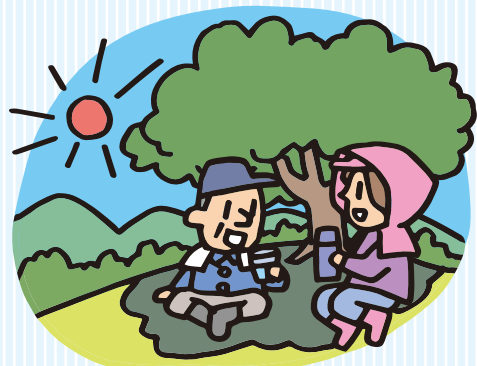
台風や発達した低気圧が接近すると、気圧が下がることで海面が吸い上げられ、強い風によって海水が海岸に吹き寄せられます。このため潮位が上がり、沿岸に海水が流れ込むことがあります。湾の奥に向かって暴風が吹くときは、特に警戒が必要です。

## 猛暑日

最高気温が35度以上の日のことです。近年の高温傾向を背景に、2007年から正式な用語になりました。猛暑日の日数は増加傾向で、最近30年の平均は、1900年代前半と比べて約3倍です。なお、最高気温40度以上が観測されることも、2007年ごろから増えていきます。

## 熱中症警戒アラート

2021年から全国で発表されています。当日、翌日の暑さ指数が33以上になると予想されるとき発表されます。暑さ指数は、気温だけでなく湿度や日射などの要素も入れて計算されるため、熱中症の危険度を表しているといえます。



## 熱中症対策

熱中症対策の基本は、暑さを避けることと水分を補給することです。室内では冷房を適切に使い、室温が28度を超えないようにしてください。屋外作業では、日陰、風通しの良い場所、冷房の効いた場所で小まめに休憩を取りましょう。水分補給は、喉が渇く前に、30分に1回コップ半分飲むなど決めておくのが良いでしょう。



## オホーツク海高気圧

1993年の夏、梅雨明けは特定できず、日本は冷害に見舞われて、米の生育が記録的に悪くなりました。オホーツク海に冷たい高気圧ができると、北東から冷たい風が吹き、東北の太平洋側や関東などに低温をもたらします。オホーツク海高気圧が強い夏は要注意です。





## JAやまがた 金融移動店舗「ふれあい号」

JAやまがたでは、組合員の皆様の利便性向上にむけ、金融移動店舗「ふれあい号」の運行を下記のスケジュールのとおり行っております。ぜひ、ご利用ください。

**乗務員** JAやまがたの金融窓口職員が対応いたします。

**お取扱業務** 普通貯金の入出金、通帳記帳、通帳繰越発行、各種税金・公共料金の収納

※定期性貯金、為替による振込みはお取り扱いできませんのでご了承ください。



### 運行スケジュール

曜日	地区	午前中 営業時間	地区	午後 営業時間
月曜日	ふれあい山元	9:30~ 11:00	ふれあい中山	13:00~ 14:30
火曜日	ふれあい相模		ふれあい山寺	14:30
水曜日	東沢上宝沢 公民館			
木曜日	ふれあい中山		ふれあい山元	13:00~ 14:30
金曜日	ふれあい山寺		ふれあい相模	

## 情報提供窓口について

当組合の監事は、経営の健全な発展に資するため、農協法第35条の5および農協法施行規則第81条に基づき、理事の職務の適正な遂行を阻害する行為に関する情報（組合経営に関する事象に限る）の提供を求めています。

当組合の理事の組合経営に関する気になる行為について、見たり聞いたりした事柄があれば電話又は封書にて、下記宛に連絡くださいますようお願いいたします。

### 山形農業協同組合 監事会

**住 所** 山形市旅籠町一丁目12番35号  
**電話番号** 023-624-8554  
 (受付：月～金、9時～17時)  
**部 署 名** 内部監査室(監事会事務局)  
**受付監事** 常勤監事 井上 誠治 宛

※ご好意による情報提供であっても、誹謗・中傷に類似する内容のものは受付いたしかねます。  
 ※当組合の業務に関する一般的な苦情については、各支店・センターにご相談をお願いいたします。各業務に関するご相談は、本店でもお受けしております。

## 理事会だより

今回の報告・協議された項目から抜粋して掲載しています。

### ● 報告事項

- 令和4年度月次実績表(4月末)について
- 筆頭理事の選任について
- 青果物販売状況について
- JAやまがた園芸大規模団地事業設計書について
- 令和4年度4月末事業実績について

### ● 協議事項

- 高額・員外貸出金に係る貸付並

---

### ● 報告事項

- 令和3年度定期決算監査個別改善意見に対する回答書について
- 個人情報統括管理者および情報セキュリティ統括管理者の選任について
- 役員賠償責任保険の継続加入について
- 令和4年度各種団体活動費の配分について

### ● 協議事項

- びに貸出金条件変更について
- 令和3年度定期決算監査個別改善意見に対する回答書について
- 個人情報統括管理者および情報セキュリティ統括管理者の選任について
- 役員賠償責任保険の継続加入について
- 令和4年度各種団体活動費の配分について



# 読者の写真コンテスト 応募作品募集中!

## 日本農業新聞 第48回

**● 課題写真の部**  
 テーマ「農村賛歌」  
 四季折々の農作業や農村の自然、地域に生きる人々の輝く表情などを作品にしてください。

**● ニュース写真の部**  
 時の話題にまつる出来事や自然現象、災害、事故などをとらえた写真をお寄せください。

**期間** 2023年3月まで

- 年度賞**
- 課題写真の部**
- ◆ 農林水産大臣賞(1人) = 記念品、旅行券10万円分
  - ◆ 主催・後援6団体賞(各1人) = 記念品
  - ◆ 努力賞(若干名) = 記念品
- ニュース写真の部**
- ◆ 日本農業新聞賞(1人) = 記念品、旅行券10万円分
  - ◆ 優秀ニュース賞(1人) = 記念品
  - ◆ 努力賞(若干名) = 記念品

- 月間賞**
- 課題写真の部**
- ◆ 1位=賞金1万5000円
  - ◆ 2位=賞金 8000円
  - ◆ 3位=賞金 5000円
  - ◆ 努力賞=記念品
- ニュース写真の部**
- ◆ 1位=賞金1万5000円
  - ◆ 2位=賞金 8000円
  - ◆ 努力賞=記念品
- ※それぞれ該当なしの場合あり



- 応募作品には**
- ①郵便番号
  - ②住所
  - ③電話番号
  - ④氏名(振り仮名)
  - ⑤年齢
  - ⑥職業
  - ⑦画題
  - ⑧撮影年月日
  - ⑨撮影場所と内容  
(行事の名称などと、簡潔な説明文)
  - ⑩使用カメラ
  - ⑪応募部門
- を明記してください。  
 ※応募者の個人情報、賞品の発送と、紙面での受賞作品・受賞者氏名の発表に利用します。
- ※一し**
- 〒110-8722  
 (所番地不要) 日本農業新聞  
 「読者の写真コンテスト」係
- お問い合わせ先**
- 電話で) 03-6281-5839  
 メールで) syashin@agrnews.co.jp

- 応募規定**
- 未発表の写真に限ります。肖像権などの権利を尊重し、応募者の責任で了解を得てください。応募作品の著作権は撮影者に帰属しますが、当コンテストに関連する使用権が優先し、日本農業新聞の各種デジタル媒体・事業などに使用される場合があります。
- 応募方法**
- 2L判から六つ切り(A4判)までのプリントに限ります(緊急のニュース写真はデジタルデータも可)。
- 締め切り・審査発表**
- 課題写真は撮影後2か月以内、ニュース写真は撮影後なるべく早く応募してください。月間賞は毎月、月末までに届いた応募作品(当日消印有効)を審査し、翌月に日本農業新聞で発表します。年度賞も本紙で発表します。
- その他**
- 審査時に応募部門を変更する場合があります。応募作品は返却しません。入賞作品はデジタルデータかフィルムを提出していただきます。
- ◆主催：日本農業新聞 ◆後援：JA全中、JA全農、JA共済連、JA厚厚連、農林中金、㈱農協観光  
 ◆協賛：㈱ニコイメージングジャパン



# JAやまがた NEWS TOPICS

5月24日(火)

## 農作物盗難防止広報車出発式

さくらんぼなどの農作物盗難を未然に防ぐため、南金井西集荷場で盗難防止広報車の出発式を開きました。生産者やJA役員ら約30人が参加し、盗難防止対策を確認しました。

岡崎輝明組合長は「一致団結して注意喚起を行い盗難防止に努めていこう」と呼び掛けました。栗原秀行専務から生産者と各営農センター長へ「警戒中」ののぼり旗と帽子が手渡された後、参加者は広報車の出発を見送りました。

JAでは、農作物の盗難被害を未然に防止するため、農作物盗難防止対策本部を設置しています。防犯ちらしの配布、防犯のぼり旗の設置をする他、地元警察と協力しながら園地巡回を強化していきます。



6月10日(金)

## シャインマスカット 若木管理講習会

JAやまがた広域ぶどう部会は、山形市長谷堂のJA果樹ハウス団地で大粒ブドウ「シャインマスカット」の若木を使って管理講習会を行いました。

部員約40人が参加し、県村山総合支庁農業技術普及課の保科絢子指導員から、短梢栽培の仕立て方や栽培管理について学びました。

保科絢子指導員は「若木のうちは実をならせすぎず、樹を育てること」と生産者にアドバイスしました。

JAの果樹ハウス団地は、25㎡のハウス6棟と10㎡のハウスが2棟あり、利用者6人が「シャインマスカット」を栽培しています。



6月3日(金)

## 山形さくらんぼ キックオフイベント



6月6日の「山形さくらんぼの日」を目前に控え、霞城セントラルで山形さくらんぼキックオフイベントが行われました。

出荷に向けた産地の取り組みについて消費者に情報発信を行うとともに、生産者と一体となったオール山形体制での開催により、さらなる高品質安定生産・厳選出荷の推進につなげていくことを目的とし、メイン会場と県内2か所、県外3か所の計6か所をオンラインで結ぶハイブリッド方式で開催されました。

吉村美栄子県知事は「山形県から全国の消費地の皆さまへ沢山の笑顔をお届けできるよう、オール山形で頑張ってもらいましょう」とあいさつしました。

6月1日(水)

## 高校生へ牛乳配布 「牛乳月間」街頭アピール

平成13年に国連食糧農業機関（FAO）は6月1日を「世界牛乳の日」とすることを提唱し、日本では日本酪農乳業協会（現Jミルク）が平成19年に6月1日を「牛乳の日」、6月を「牛乳月間」と決めました。

これに合わせて、山形県牛乳普及協会とJA全農山形は、牛乳を飲む機会が減少傾向にある高校生に牛乳を配布し、健康増進と県産牛乳への理解を深め、牛乳に親しんでもらうための街頭アピール活動を行いました。

高校生が登校する時間に合わせ、JR山形駅自由通路で県産牛乳200mlパックと県産米おにぎり、啓発パンフレットなどが入った袋を500個配布しました。



当JAから女性部ゆめたね支部のメンバー2人が参加し、「6月は牛乳月間です。牛乳を飲んで栄養をとってね」と声をかけながら牛乳が入った袋を渡しました。

5月21日(土)・22日(日)

## おいしさ直売所周年祭

おいしさ直売所南館店と落合店は、日頃よりご愛顧いただいているお客様に感謝を込めて周年祭を開きました。

旬を迎えた野菜や果物が店内を彩り、多くのお客様が買い物を楽しんでいました。エコバックなどが当たるレシートくじ、税込み500円以上お買い上げのお客様に先着でたまごのプレゼントをはじめ、「農協ぼん酢」・「農協焼き肉のたれ」の試食販売、食肉公社の山形牛販売、キッチンカーの来店、新玉ねぎの詰め放題、もちつき大会などお得な特典や催し物が行われました。



5月20日(金)

## 中央営農センター 豊作祈願祭・安全操業祈願祭



中央営農センター敷地内にある山形農協広域選果場にて、豊作祈願祭と広域選果場・大型冷蔵庫安全操業祈願祭が開かれました。

岡崎輝明組合長は「広域選果場は昨年、多品目に対応できる選果機を導入し、選果場の拠点として2年目になる。市場、全農と情報交換を密にしながら、有利販売に努めていきたい。作業員の方におかれましても、体調管理には十分留意され、安全操業でお願いしたい」とあいさつしました。

中央野菜部会の朝倉国生部会長は「生産資材の価格がかつてないような高騰が続いており、生産環境は悪化の一途をたどっている。願わくは新型コロナウイルス感染症の収束と、気象災害が全くなく、豊年万作の年であってほしいと節に願うところ」と述べました。

広域選果場は、5月下旬より大玉トマトの選果が始まり、12月のリンゴの選果まで稼働します。

5月14日(土)

## 消費者が交流 手作りみそ講座

おいしさ直売所生産者協議会は、県産大豆「里のほほえみ」と県産米「はえぬぎ」を使ったみそ造り講座を開きました。

新型コロナウイルス感染症防止のため、本店でみそ造りを行う「会場型」と、材料を持ち帰り、講師の新関さんが配信している動画投稿サイト「ユーチューブ」を視聴しながら作る「お持ち帰り型」に分けて実施しました。

参加者は、大豆に対するこうじの量を15割、18割、22割から選び、ビニール袋に入った煮豆を手足でつぶし、こうじと塩を混ぜ合わせたものに加え、しっかりとるまで混ぜ合わせ、容器に仕込む作業を行いました。7月から8月頃に食べ頃を迎える予定です。

新関さんは「自分で作ったみそは安心安全で愛情いっぱい。新鮮なきゅうりに付けて食べたらおいしいと思う」と話しました。



みそ造り講師の新関さとみさん



# 田植え・バケツ稲づくり

地元農家の方々やJA職員が先生となり、各小学校で米づくりの授業が行われました。

**JAやまがた青年部  
飯塚支部の皆さん**  
5月31日  
山形市立宮浦小学校  
田植え



**営農米穀課  
屋島正人主査**  
5月27日  
山形市立第五小学校  
バケツ稲づくり



雨のためバケツ稲づくりは延期となり、お米についての質問会が行われました。

**JAやまがた青年部  
天神支部の皆さん**  
6月10日  
山形市立明治小学校  
田植え



**石ころ会の  
皆さん**  
6月8日  
中山町立長崎小学校  
田植え・農業機械紹介



## さくらんぼ本格シーズン到来!

さくらんぼの出荷最盛期を迎え、各地区で出荷説明会や講習会が開かれました。

5月23日

**広域さくらんぼ部会  
さくらんぼ出荷協議会**

県内外の市場関係者を招き情報交換を行いました。



6月1日、2日、6日、7日

**中央果樹部会  
盗難防止夜間パトロール**

さくらんぼの盗難を未然に防ぐため、生産者、警察、JA職員が山形市の出羽地区、明治地区、大郷地区、東金井地区で夜間パトロールを行いました。不審な車や人影がないかを確認し、「警戒中」の旗を設置しました。



明治地区  
夜間パトロールの様子  
**農作物盗難  
警戒中**  
JAやまがた

6月7日

**南部営農センター果樹部会  
さくらんぼ部会  
さくらんぼ出荷目ぞろえ会  
並びに特注品出荷打合せ会**



6月7日

**西部果樹組合桜桃部  
さくらんぼ部会出荷説明会**



### 今月の表紙

6月22日 **桜田小学校さくらんぼ授業**

講師：渡邊 洋二 理事

山形市立桜田小学校の3年生が山形市黒沢にある渡邊洋二理事の園地を訪れ、さくらんぼの授業を行いました。児童たちは、たくさん質問して学んだ後、収穫体験を行い、元気いっぱい楽しく授業を受けていました。





オススメ読書

購読申し込み  
経済課  
TEL.023-624-8567



ごみを出さない  
気持ちのいい暮らし

山戸ユカ 著/西村千恵 著/  
高砂雅美 著/渡眞淳子 著  
環境問題を考え行動する6名の著者が、ごみを出さないために実践しているマイルールを紹介。野菜は丸ごと食べきる、買い物には容器を持参するなど自分にできることから始めれば、気持ちのいい毎日が送れる。  
定価(税込)1,650円



和食ではじめる体質改善  
アトピーっ子の安心ごはん

渡辺雅美 著/佐藤美津子 監・著  
癒保育園の栄養士と小児科医がすすめる、子どものアトピー症状を改善させる和食レシピ。だしや素材をいかした和食は、元気な肌をつくる栄養がたっぷり。おかずや汁ものなど多数掲載。毎日飽きずにたのしめる。  
定価(税込)1,540円

読者の広場

7月号のテーマ

私の健康法

●毎日の足湯とウォーキングです。足は第2の心臓と言われ、血行良したら体温上がり好調になりました。暑くなくてもおすすめです。

⑤体温が1度あがると免疫力が30%アップするそうです。これからどんどん暑くなりますので、熱中症には気を付けてください。

●先日からフルーツ酢を飲み始めました。始めたばかりなのでまだ効果は感じられていないけど、続けていきたいです。

⑤最近はいろんなフルーツ酢が販売されていて、手軽な健康法として流行していますね。私も飲んだことがあります。飲みやすく美味しかったです。

●3食必ず食べて栄養をとり、1回口に入れたら30回は噛むようにしています。

⑤食事は健康の基本ですが、栄養バランスのとれた食事をとるのは意外と大変です。よく噛んで食べることで栄養の消化・吸収の促進や肥満防止、美容効果など良いこと尽くしですね。

当広報紙へのご意見・ご感想に加え、テーマに関するエピソード・写真・絵葉書なども募集しています。

●応募方法 / 「JAやまがた広報係」まで下記のいずれかの方法でご応募ください。応募者の「氏名、住所、電話番号」も忘れずにご記入ください。

8月号のテーマ  
海の思い出

郵便 〒990-8535 山形市旅籠町一丁目12-35  
Eメール kikakukanri@jayamagata.or.jp

●締切 / 7月25日(月) (当日消印有効)

●プレゼント / 「クロスワード」正解者、またはご意見、ご感想を下された方の中から抽選で3名の方に「おいしさ直売所商品券」1,000円分をプレゼント。当選者の発表は賞品の発送をもってかえさせていただきます。



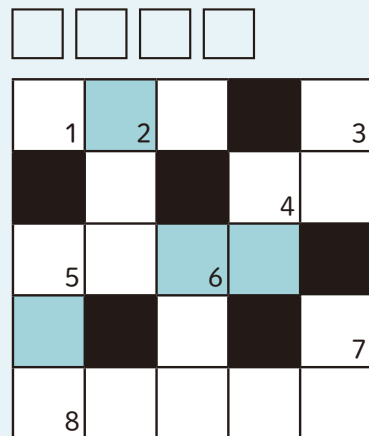
あとがき

田植への授業やさくらんぼ贈呈などの取材で複数の小学校へお邪魔しました。子どもたちのいきいきとした笑顔を見ると元気ももらいます。また、県産さくらんぼの新品種「やまがた紅王」がプレデビューしました。どんな味なのか食べてみたいですね。

息抜き

クロスワード

あみがけの□部分に入る文字を並べ替えて言葉を作りましょう。



→ヨコのカギ

- 1 機械・器具の一部をなしている品
- 4 タイヤのような色
- 5 役目を割り当てること
- 8 敵に囲まれて孤立し助けを求められないことのとえ

↓タテのカギ

- 2 ふたつ以上のものを互いに比べ合わせる
- 3 ある数に、加えても引いても元の数を変えない数
- 4 いかに包まれた秋の味覚の実
- 5 鉱山の発掘や鉱脈を発見・鑑定する人
- 6 葡萄酒
- 7 車のプレーキランプの色

福祉センター青田  
健康  
コラム vol.90

6月の通所介護



自分年表作成



消火器使用訓練



西蔵王ドライブツアー

夏にも多い脳梗塞

心臓病や全身血管病は冬に多い病気とされています。しかし、脳梗塞は夏にも多いのをご存じでしょうか？脳梗塞は脳の血管に血栓（塊）が詰まって血流が途絶え、脳の組織が壊死していく病気です。

☆脱水・夏の暑さが脳梗塞の原因に

汗をたくさんかくと、血液中の水分量が不足します。すると血液がドロドロの状態になり、血栓ができやすくなるのです。

また、夏は体の熱を放出しようとして血管が拡張しやすくなります。血管が拡張すると血流が遅くなるのですが、ゆっくり流れているうちに血液内の成分が固まりやすくなり、血栓ができて血管のつまりにつながります。

☆こまめな水分補給を心掛けて

夏の脳梗塞対策は、水分補給が第一です。のどが乾いたときには、すでに脱水が始まっています。定期的な水分補給を心掛けましょう。また、脳梗塞は水分不足になりやすい睡眠中と起床後に発症しやすくなります。就寝前と起床後はコップ一杯ほどの水分補給をしてください。

お問い合わせ 福祉センター青田 TEL.023-616-8002  
介護サービス事業 / 通所介護・訪問介護・福祉相談窓口

